



“

ENGELLİLER İÇİN BİLGİLENDİRME REHBERİ

2019

İÇİNDEKİLER

İçindekiler	2
Engelliler İçin Sağlık Kurulu Raporu	5
Sağlık Hizmetleri	10
Engelliler İçin Kimlik Kartı	14
Eğitim	15
İstihdam	21
Erişilebilirlik	37
Engelliler İçin Motorlu Taşıt Alımında Sunulan Hizmet Ve Muafiyetler	43
Engellilere Sağlanan Diğer İndirim Ve Muafiyetler	51
Sosyal Yardımlar	53
Engelli Bakım Hizmeti	57
Engellilerin Haklarına İlişkin Sözleşme	62
Alo 183 Sosyal Destek	70

GİRİŞ

Ülkemizin engellilik politikasının temel hedefi engelli bireylerin insan haklarını ve temel özgürlüklerini tam ve diğer bireylerle eşit şekilde kullanmasını veya bunlardan yararlanmasını sağlamaktır. Engellilere yönelik politika ve hizmetler farklı bakanlık ve kurumlarımızın görev alanında olmakla birlikte, Bakanlığımız Engelli ve Yaşlı Hizmetleri Genel Müdürlüğü; anılan hedef doğrultusunda politika ve hizmetlerin geliştirilmesi, yaygınlaştırılması ve izlenmesini teşvik ve temin etmek üzere koordinasyon yapmakla sorumlu odak kurumdur.

Odak kurum olarak engellilerin haklarının korunması ve geliştirilmesine yönelik çalışmalarımız devam etmektedir.

Bu rehber, engelli bireyler için mevcut durumda sunulan hak ve hizmetler hakkında bilgi vermek amacıyla hazırlanmıştır.

İlgilenenlerin çalışmalarında başarılar, saygılar sunarız.

SAĞLIK KURULU RAPORU

Engelliler için sađlık kurulu raporu nedir?

Engelliler için sađlık kurulu raporu kiřilerin engellilik durumlarını, engel gruplarını, engellilik tür ve derecelerini deđerlendiren Sađlık Bakanlıđı tarafından yetkilendirilmiř heyetler tarafından düzenlenen bir belge olup engelli haklarından yararlanmak için temel belge niteliğindedir.

Nerelerde kullanılır?

Engelliler için sađlık kurulu raporu; engelli aylıđı, evde bakım yardımı, bakım hizmetleri, özel eđitim, istihdam ve sađlık gibi alanlarda tanımlanmıř hak ve hizmetlerden yararlanmak için gerekli olan belgedir. Engelli sađlık kurulu raporu, engelliler için düzenlenmiř vergi indirimleri, vergi muafiyetleri ve çeřitli alanlardaki indirimler için de kullanılmaktadır.

Sađlık kurulu raporu nereden alınmaktadır?

Engelliler için sađlık kurulu raporu, Sađlık Bakanlıđı tarafından yetkilendirilmiř hastanelerden alınmaktadır. Yetkili hastaneler Sađlık Bakanlıđı internet sitesinde yayımlanmaktadır.

Çocuklar (0-18 yaş) için özel gereksinim raporu nasıl alınmaktadır?

Çocuklar için Özel Gereksinim Değerlendirme Raporu (ÇÖZGER) almak için çocuğun bakımını üstlenen kişinin başvuru dilekçesi ile ÇÖZGER düzenlemeye yetkili hastaneye başvuru yapması gerekmektedir.

Çocuklar (0-18 yaş) için düzenlenen raporda (ÇÖZGER) belirtilen özel gereksinim düzeyleri hangi engel oranlarına karşılık gelmektedir?

ÇÖZGER Yönetmeliği'nde engel kavramı ya da oranı belirtilmeksizin çocukların "özel gereksinim" düzeyleri belirlenmektedir. Yönetmeliğin mevzuata uyum başlıklı ek-3 sayılı tablosunda özel gereksinim düzeylerinin hangi engel oranı aralıklarına denk geldiği aşağıdaki tabloda yer almaktadır.

Özel Gereksinim Düzeyi	Engel Oranı Aralığı
Özel Gereksinimi Vardır ÖGV	20-39
Hafif Düzeyde ÖGV	40-49
Orta Düzeyde ÖGV	50-59
İleri Düzeyde ÖGV	60-69
Çok İleri Düzeyde ÖGV	70-79
Belirgin Özel Gereksinimi Vardır	80-89
Özel Koşul Gereksinimi Vardır	90-99

Engelli çocukların resmi ve özel kuruluşlarda bakım hizmetinden yararlanmaları ve yakınlarının evde bakım yardımı alabilmeleri için ÇÖZGER’le belirtilen özel gereksinim düzeyleri nelerdir?

Özel gereksinimi olan çocukların bakım hizmetlerinden yararlanması için ÇÖZGER raporunda “Çok İleri Düzeyde Özel Gereksinimi Vardır”, “Belirgin Özel Gereksinimi Vardır” veya “Özel Koşul Gereksinimi Vardır” ifadelerinden birinin yazılmış olması gerekmektedir.

ÇÖZGER raporuna itiraz nasıl yapılır?

ÇÖZGER raporuna çocuğun bakımını üstlenen kişi ya da raporu talep eden kurum tarafından ikamet edilen ya da raporun alındığı ilin İl Sağlık Müdürlüğüne, raporun teslim alındığı ve/veya e-devlet üzerinden görüldüğü tarihten itibaren **otuz gün (30)** içerisinde başvuruda bulunularak itiraz edilebilir. İl Sağlık Müdürlüğü, çocuğu farklı bir hastaneye yönlendirir. İtiraz sonucu alınmış ikinci ÇÖZGER raporunu, bakımını üstlenen kişi ya da hizmet veren kuruluş uygun bulur ise üçüncü hastane olan hakem hastaneye gidilmeksizin kabul edilip kullanılabilir. İl Sağlık Müdürlüğü, ikinci ÇÖZGER raporunun sonucuna itirazın devam etmesi halinde çocuğu hakem hastaneye yönlendirir.

ÇÖZGER raporu itiraz dışında başka bir yolla yenilenebilir mi?

Çocuğun özel gereksiniminin değişmesi halinde bakımı üstlenen kişinin talebi ve ilgili branş hekiminin onayı ile sağlık kuruluna sevk edilerek ÇÖZGER raporu yenilenebilmektedir.

Erişkinler için Sağlık Kurulu Raporu (ESKR) nasıl alınmaktadır?

Engelli birey ya da vasisi tarafından ESKR vermeye yetkili hastanelere başvuruda bulunularak rapor alma süreci başlatılmaktadır.



Saęlık kurulu raporlarına itiraz nasıl yapılmaktadır?

Engelliler için saęlık kurulu raporlarına engelli birey, engelli bireyin vasisi ya da raporu isteyen kurum tarafından ikamet edilen ya da raporun alındığı il Saęlık Müdürlüğüne raporun teslim alındığı ve/veya e-devlet üzerinden görüldüğü tarihten itibaren **otuz gün (30)** içerisinde başvuruda bulunularak itiraz edilebilmektedir.

Saęlık kurulu raporları itiraz dışında yenilenebilir mi?

Yeni bir engel durumunun ortaya çıkması veya mevcut engellilik durumunda bir deęişiklik olması halinde bireyin talebi ve ilgili branş hekiminin saęlık kuruluna sevki uygun görmesi halinde ESKR yenilenmesi süreci başlatılabilir.

Engelli bireylerin resmi ve özel kuruluşlarda bakım hizmetinden yararlanmaları ve yakınlarının evde bakım yardımı alabilmeleri için ESKR’de hangi ibarenin yer alması gerekmektedir?

Engelli bireylerin resmi bakım merkezlerinden hizmet alabilmeleri için engelli saęlık kurulu raporu alması gereklidir.

Engelli bireylerin özel bakım merkezlerinden hizmet alabilmeleri için saęlık kurulu raporunda “tam baęımlı” veya “aęır engelli” (eski mevzuatla alınan raporlar için) ifadesinin işaretilenmiş olması gerekmektedir.

SAĞLIK HİZMETLERİ

Engellilerin hastanelerde hangi hakları bulunmaktadır?

Engellilerin sağlık hizmeti alırken öncelik sıraları bulunmaktadır. Sağlık Bakanlığı kayıtlarında “öncelikli” kaydı bulunan vatandaşlarımız kendilerine ayrılmış olan kontenjandan faydalanarak randevu alabilmektedir.

Engelliler için gerekli olan araç-gereçler, tıbbi malzeme, sarf malzemeleri, ortez-protez gibi malzemelerin bedelleri nasıl karşılanmaktadır?

5510 sayılı Kanun ve Genel Sağlık Sigortası İşlemleri Yönetmeliği hükümleri çerçevesinde düzenlenen Sosyal Güvenlik Kurumu Sağlık Uygulama Tebliğinde (SUT) belirtilen şekilde yardımcı araç-gereçler, tıbbi malzeme, sarf malzemeleri, ortez-protez gibi malzemelerin ödemeleri SGK tarafından yapılmaktadır.



Fizik tedavi süreçlerinden yararlanmalar nasıl sağlanmaktadır?

Uygun rapor alındığında engelli birey durumuna göre devlet hastanelerinde fizik tedavi alınabilir.

Sağlık raporlarının düzenlenmesi, Fizik tedavi ve rehabilitasyon uygulamalarının kurumca ödenebilmesi için;

a. 30 seansa kadar (30. seans dahil) olan fizik tedavi ve rehabilitasyon uygulamaları için fiziksel tıp ve rehabilitasyon uzman hekimince,

b. SUT eki “Bölge/Seans Kontrolüne Tabi Olmayan Tanı Listesi”nde (EK-9/B) yer alan tanılarda 30 seans sonrası devam edilecek tedaviler için;

1. 31-60 seansa kadar (60. seans dahil) olan fizik tedavi ve rehabilitasyon uygulamaları için en az bir fiziksel tıp ve rehabilitasyon uzman hekiminin yer aldığı (sağlık hizmeti sunucusunda birden fazla fiziksel tıp ve rehabilitasyon uzman hekimi bulunması durumunda sağlık kurulu bu hekimler tarafından oluşturulacaktır) sağlık kurumu sağlık kurulunca (ayaktan tedavilerde resmi sağlık kurulunca),

2. 60 seans üzeri olan fizik tedavi ve rehabilitasyon uygulamaları için en az bir fiziksel tıp ve rehabilitasyon uzman hekiminin yer aldığı (sağlık hizmeti sunucusunda birden fazla fiziksel tıp ve rehabilitasyon uzman hekimi bulunması durumunda sağlık kurulu bu hekimler tarafından oluşturulacaktır) üçüncü basamak sağlık kurumu sağlık kurulunca, sağlık raporu düzenlenmesi gerekmektedir.

Evde sađlık hizmetinden faydalanabilir mi?

Evde sađlık hizmeti almak isteyen hastalar veya aile bireyleri Sađlık Bakanlıđı bünyesindeki ulusal ađrı merkezi 444 38 33 nolu telefonu arayarak müracaat ederler.

ađrı merkezindeki görevli personel hizmet talep eden kiři ile görüřme yaparak gerekli işlemleri başlatır. İlk görüřmeyi takiben Koordinasyon Merkezi'ndeki görevli sađlık personeli tarafından hizmet talep eden kiři ile görüřme yapılarak hasta ile ilgili hastanenin ekiplerine yönlendirilir. Evde sađlık hizmeti alacak kiři hekim ve yardımcı sađlık personelinde oluşan ekip tarafından evinde ziyaret edilir. Hizmet alacak kiřinin durumu ve sunulacak hizmet belirlenir. Hekim tarafından evde sađlık hizmeti alacak kiřilerin varsa tedavisini planlayan diđer hekimler ile görüřerek yapılan görüř alıřveriři sonrası evde sađlık hizmeti tedavi planı oluřturulur.

Ađız Ve Diř Sađlıđı Hizmetlerinden Nasıl Faydalanır?

Diđer sađlık kuruluşlarında olduđu gibi ađız ve diř sađlıđı merkez/hastanelerinde de muayene ve tedavi yaptırması mümkün olan hastalar için her türlü tedavi hizmeti verilmektedir.

Koordinasyon sađlanamayan bedensel veya zihinsel engeli bulunan hastalar için ameliyathane ortamında genel anestezi veya sedasyon altında anestezi uzmanı, anestezi teknisyeni ve diř hekimi eřliđinde gerekli tedavi hizmetleri

yapılabilmektedir. Evde sađlık hizmeti almak isteyen hastalar için Sađlık Bakanlıđı Ulusal ađrı Merkezi 444 38 33 no'lu telefonu arayarak bařvuru yapabilirler. Evde sađlık ekibi ev ortamında yapılacak (basit ekim, hareketli protez vb) iřlemleri gerekleřtirir, ev ortamında yapılamayacak (kanal tedavisi, komplikasyonlu ekim, sabit protez vb) iřlemler için hastaneye ynlendirir.

iřitme engellilerin acil durumlarda sađlık hizmeti almalarını sađlayacak bir sistem mevcut mudur?

iřitme engelli vatandařlarımızı acil durumlarda hayata bađlamak amacı ile Sađlık Bakanlıđı tarafından Engelsiz Sađlık İletişim Merkezi (ESİM) oluřturulmuřtur. Sz konusu uygulama ile engelli kiřiler, telefonlarına ücretsiz olarak indirecekleri mobil uygulamalar aracılıđıyla 112 Acil Servis'e anında ihbar yapabilmekte, grntl konuřma bařlatabilmekte ya da anlık mesajlařma yapabilmektedirler. ESİM uygulaması ile iřitme engelliler 112 Acil Servisine ulařarak konularını ve durumlarını belirtebilmekte, bylece iřitme engelli bireyin bulunduđu olay yerine hızlı bir řekilde acil mdahale ekibi ve ambulans ynlendirilebilmektedir.



ENGELLİLER İÇİN KİMLİK KARTI

Kimlik kartı nasıl alınır?

Engelli Kimlik Kartı alabilmek için engelli birey sağlık kurulu raporu ile %40 ve üzeri engelli olduğunu belgelemelidir. Engelli bireyin 18 yaşından küçük olması durumunda sağlık kurulu raporunda “Çocuklar İçin Özel Gereksinim Değerlendirmesi Hakkında Yönetmelik” hükümlerine göre Hafif Düzeyde ÖGV (40-49,) Orta Düzeyde ÖGV (50-59), İleri Düzeyde ÖGV (60-69) Çok İleri Düzeyde ÖGV (70-79), Belirgin Özel Gereksinimi Vardır (80-89), Özel Koşul Gereksinimi Vardır (90-99) ifadelerinden birinin yer alması gerekmektedir.

Engelli bireyin ikamet ettiği ildeki Aile, Çalışma ve Sosyal Hizmetler İl Müdürlüğüne 2 adet fotoğraf, nüfus cüzdanı ve engelli sağlık kurulu raporunun aslı veya onaylı örneği ile müracaat edilerek engelliler için kimlik kartı alınabilir.



EĞİTİM

Eğitim hakları nelerdir?

Engelli bireyler Milli Eğitim Bakanlığı'na bağlı resmi eğitim kurumlarında/okullarında veya özel eğitim kurumlarında/okullarında eğitim-öğretimden yararlanmaktadır. Buna göre özel eğitime ihtiyacı olan bireylere verilen özel eğitim hizmetleri;

- Engel türlerine yönelik olarak açılan ayrı özel eğitim okullarında, (görme, işitme, zihin engellilere, otizmli bireyler ve süregen hastalığı olanlar için hastane ilköğretim okulları)
- Genel eğitim içerisindeki okulların özel eğitim sınıflarında,
- Okul öncesi, ilköğretim, orta öğretim ve yaygın eğitim kurumlarında kaynaştırma eğitimi (Özel eğitim ihtiyacı olan bireylerin her tür kademedeki diğer bireylerle karşılıklı etkileşim içinde bulunmalarını ve eğitim amaçlarını en üst düzeyde gerçekleştirmelerini sağlamak amacıyla bu bireylere destek eğitim hizmetleri sunularak akranları ile birlikte tam zamanlı ya da özel eğitim sınıflarında yarı zamanlı olarak verilen eğitim) uygulanan sınıflarda,
- Gerçek veya tüzel kişilerce açılmış olan özel eğitim ve rehabilitasyon merkezlerinde

verilmektedir.

Özel eğitim hizmetlerinden yararlanmak için nereye başvurmak gereklidir?

Özel eğitim hizmetlerinden yararlanmak için ikamet edilen ilçede bulunan MEB'e bağlı Rehberlik Araştırma Merkezine (RAM) başvuruda bulunulması ve bireyin eğitsel tanılmasının yapılması gerekmektedir.

Bireylerin eğitsel değerlendirmesi ve tanılmasıyla ilgili ilk başvuru; okul yönetimi, veli ya da zihinsel engeli olmayan 18 yaşından büyük bireyin kendisi tarafından; resmî kurumlarda bakım ve barınma hizmetinden yararlanan bireyler için kurumun resmî yazı ile görevlendireceği personel tarafından RAM'a yapılır.

Bireylerin eğitsel değerlendirmesi ve tanılması ile ilgili iş ve işlemler RAM'larda oluşturulan özel eğitim değerlendirme kurulu tarafından yapılır.

Eğitsel değerlendirme ve tanılama nedir?

Rehberlik Araştırma Merkezlerinde, bireyin tüm gelişim alanındaki özellikleri ve akademik disiplin alanlarındaki yeterliliklerinin değerlendirilmesi amacıyla nesnel, standart testler ve engelli bireyin özelliklerine uygun ölçme araçlarıyla yapılan tüm uygulamalardır.

Eđitsel deęerlendirme ve tanılama iin gerekli belgeler nelerdir?

Eđitsel deęerlendirme ve tanılama iin;

- a) Bireyin, velisinin ya da okul ynetiminin yazılı talebi,
- b) Koruyucu aile yanında kalan bireyler iin yapılan bařvurularda koruyucu aile belgesi,
- c) Okula kayıtlı olan đrenciler iin Eđitsel Deęerlendirme İstek Formu,
- ) Birey iin uygun eđitim ortamına ynlendirilmesi amalı bařvurularda gerektiđinde ÖZGER,
- d) zel đretim Kurumları Kanunu kapsamında hizmet sunan kurumlarda destek eđitim hizmeti almak zere yapılan bařvurularda ÖZGER,
- e) zel đretim Kurumları Kanunu kapsamında hizmet sunan kurumlarda destek eđitim hizmeti alan bireylerin raporlarının yenilenmesi iin yapılan bařvurularda ilgili kurumca dzenlenecek Dnem Sonu Bireysel Performans Deęerlendirme Formu.



Özel eğitim ve rehabilitasyon merkezlerinden hizmet almak için nereye başvuru yapmak gereklidir?

ÇÖZGER vermeye yetkili hastanelerden alınan “eksiksiz” doldurulmuş “engelliler için sağlık kurulu raporu” ile ikamet edilen ilçede bulunan Rehberlik Araştırma Merkezlerine müracaatta bulunulmalıdır.

Özel eğitim ve rehabilitasyon merkezlerinin ücretlerinin ödemesi hangi kurum tarafından yapılmaktadır?

Özel eğitim gerektiren bireylere, her tür ve kademedeki eğitim ortamlarında devam ettiği eğitim programlarının amaçlarını gerçekleştirmek üzere özel eğitim desteği verilir. Bu amaçla bireysel ve grup eğitimi imkânları sağlanır.

Özel eğitime ihtiyacı olduğu “**Özel Eğitim Değerlendirme Kurulu**” tarafından tespit edilen tüm engelli bireylerin yararlandığı özel eğitim hizmetlerine ilişkin ödemenin Bütçe Uygulama Talimatı ile belirlenen kısmı Milli Eğitim Bakanlığı tarafından karşılanmaktadır. Bu miktar Milli Eğitim Bakanlığı tarafından özel eğitim hizmeti veren kuruma ödenmektedir.

Engelli bireyin ailesine yönelik eğitim hizmetleri nasıl verilmektedir?

Aile eğitimi tüm eğitim kademelerindeki engelli bireyin eğitimine katkı sağlamak için “rehberlik ve danışmanlık” hizmetlerini içeren bir eğitimidir.

Aile eğitim hizmetleri, rehberlik ve araştırma merkezleri, özel eğitim okul ve kurumları, kaynaştırma uygulamaları yapılan okullar tarafından hazırlanır ve yürütülür. İhtiyaç halinde bu hizmet evlerde de yürütülebilir.

Üniversite sınavına giren engelli öğrenciler için ne tür kolaylıklar sağlanmaktadır?

Üniversite sınavına giren engelli öğrenciler için gerekli fiziksel düzenlemeler yapılmaktadır. Ortopedik ve görme engellilere uygun olarak düzenlenmiş sınav mekânları hazırlanmakta, görme engelliler ve az görenler için 30 dakikalık ek sınav süresi verilmekte, sınav sorularını okuyacak ve söylenecek yanıtları yazacak uygun eğitilmiş ve düzgün diksiyonlu “yardımcı refakatçi” eşliğinde sınava girme olanağı tanınmaktadır.



Üniversite öğrencilerine sağlanan kolaylıklar nelerdir?

Başarılı ve ihtiyaç sahibi engelli öğrencilere Yükseköğretim Kredi ve Yurtlar Kurumu tarafından öncelikli olarak öğrenim kredisi, katkı kredisi ve yurt tahsisi yapılmaktadır. Üniversitelerde, öğrencilerin öğrenim hayatlarını kolaylaştırmak için gerekli tedbirleri almak ve bu yönde düzenlemeler yapmak üzere “**Engelliler Danışma ve Koordinasyon Birimi**” oluşturulması sağlanmıştır.

Özel eğitime ihtiyacı olan öğrencilerin okullara ücretsiz erişimi sağlanmakta mıdır?

Eğitimde fırsat eşitliğinin sağlanması ve engelli öğrencilerin okumaya teşvik edilmesi amacıyla özel eğitime gereksinim duyan çocukların okullara erişimi ücretsiz sağlanmaktadır.

Görme engelliler okullarında,

İşitme engelliler okullarında,

Ortopedik engelliler okullarında,

Özel eğitim uygulama merkezleri (okulları) 1,2,3. kademe

Zihinsel engelliler okullarında,

Özel eğitim okulları bünyesinde anasınıfında,

Özel eğitim sınıflarında eğitim alan öğrenciler ücretsiz taşınmaktadır.

KAMUDA MEMUR VE İŐÇİ OLARAK İSTİHDAM

Engelli memur alıŐtırma ykmllğ hangi kurumun denetimi altındadır?

Engelli kadrolarının takip ve denetimi Devlet Personel Dairesi Başkanlığı tarafından yapılmaktadır.

Engelli işi alıŐtırma ykmllğ hangi kurumun denetimi altındadır?

Kamuda engelli işi kadrolarının takip ve denetimi Trkiye İş Kurumu Genel Mdrlğ tarafından yapılmaktadır.

İŐe yerleŐtirilme taleplerini karŐılama yetkisi hangi kurumlardadır?

Ortağretim, n lisans ve lisans dzeyinde mezun veya sınavın geerlilik sresi ierisinde mezun olabilecek durumda olanların Engelli Kamu Personel Seme Sınavı'na (EKPSŞ) girmek suretiyle; ilkokul, ortaokul, ilköğretim ve zel eğitim iş uygulama merkezi veya okulu mezunlarının ise kura usul ile devlet memuru olmak iin baŐvurabilirler. Engelli kiŐilerin devlet memuru olarak istihdamları, Devlet Personel Başkanlığı koordinasyonunda ilgili kamu kurum ve kuruluşlarınca,

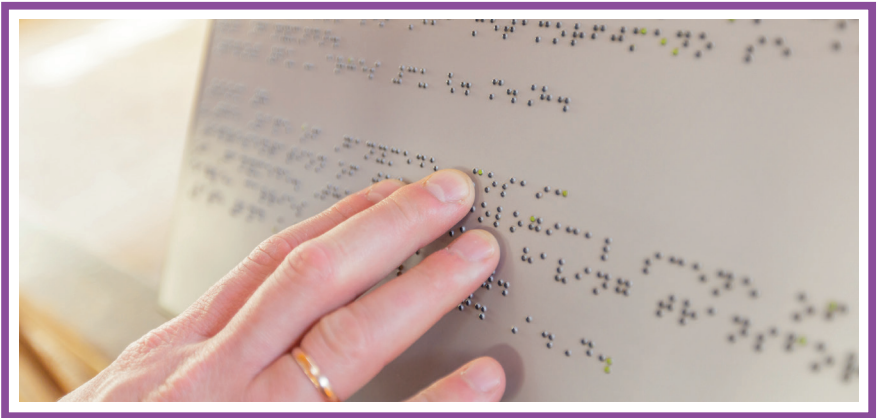
Engelli kiŐilerin kamuda işi olarak istihdamları ise Trkiye İş Kurumu tarafından yapılmaktadır.

657 sayılı Devlet Memurları Kanunu'na tâbi kurum ve kuruluşlarda istihdam edilmesi gereken engelli oranı ne kadardır?

Devlet Memurları Kanunu'na göre; kurum ve kuruluşlar çalıştırdıkları personele ait kadrolarda %3 oranında engelli personel çalıştırmak zorundadır. %3'ün hesaplanmasında ilgili kurum veya kuruluşun (taşra teşkilatı dahil) toplam dolu kadro sayısı dikkate alınır.

4857 sayılı İş Kanunu'na tâbi kurum kuruluşlarda istihdam edilmesi gereken engelli işçi oranı ne kadardır?

İş Kanunu uyarınca; işverenler, elli veya daha fazla işçi çalıştırdıkları kamu işyerlerinde %4 oranında engelli çalıştırmakla yükümlüdürler. Aynı il sınırları içinde birden fazla işyeri bulunan işverenin bu kapsamda çalıştırmakla yükümlü olduğu işçi sayısı, toplam işçi sayısına göre hesaplanır.



Engelli kişilerin kamuda istihdamında nasıl bir yol izlenmektedir?

Engelli kişilerin kamuda memur ve işçi olarak istihdamı, merkezi bir sınav olan EKPSS aracılığıyla gerçekleştirilmektedir.

EKPSS’de hangi kurumlara atama yapılmaktadır?

- Döner sermayeli kuruluşlar, kanunlarla kurulan fonlar ve kefalet sandıklarına,
- İl özel idareleri ve belediyeler, il özel idareleri ve belediyelerin kurdukları birlikler ile bunlara bağlı müessese, işletme ve döner sermayeli kuruluşlara,
- Devlet Memurları Kanunu’na göre, devlet memuru istihdam eden diğer kamu kuruluşlarına atama yapılmaktadır.

EKPSS kadroları hangi kurum tarafından belirlenmektedir?

Atama kadroları Devlet Personel Başkanlığı tarafından belirlenmektedir.

EKPSS'ye katılmak için belirlenen engel oranı var mıdır?

Bu sınava girebilmek için;

- Yetişkinler için en az % 40 oranında engelli,
- Çocuklar için (0-18) ÇÖZGER
 - » Hafif Düzeyde ÖGV (40-49),
 - » Orta Düzeyde ÖGV(50-59)
 - » İleri Düzeyde ÖGV (60-69)
 - » Çok İleri Düzeyde ÖGV(70-79)
 - » Belirgin Özel Gereksinimi Vardır (80-89)
 - » Özel Koşul Gereksinimi Vardır (90-99)

ifadelerinden birini almış olan zihinsel veya ruhsal engelli bireyler çalışabilirler.

EKPSS'ye girebilmek için eğitim düzeyi şartı var mıdır?

EKPSS'ye; ortaöğretim kurumlarından, yükseköğretim ön lisans veya lisans programlarından mezun olan veya EKPSS'nin geçerlilik süresi içinde mezun olabilecek durumda olan engelli adaylar başvurabileceklerdir.

Ortaöğretim ve altı eğitim düzeyi engelliler memur olabilirler mi?

Kuraya, ilkokul/ortaokul/ilköğretim/özel eğitim iş uygulama merkezi veya okulu mezunu veya bu okullardan yerleştirme işlemlerine son başvuru tarihi itibarıyla mezun olabilecek durumda olan engelli adaylar başvurabileceklerdir.

Engel durumu dolayısıyla sınav esnasında refakatçi sağlanmakta mıdır?

EKPSS’de istekleri halinde engellilere, engel grubuna uygun refakatçi temin edilir.

EKPSS yerleřtirmelerinde üst yař sınırı var mıdır?

EKPSS/kura başvurularının bařladıđı ilk gn itibarıyla, 65 yařını dolduran engelli adayların bařvurusu sistem tarafından kabul edilmeyecektir. Tercih kılavuzlarında ilan edilen kadrolara atanmak iin bařvuracak adayların 18 yařını tamamlamıř olmaları (Bir meslek veya sanat okulunu bitirenler en az 15 yařını doldurmuř olmak ve Trk Medeni Kanunu’nun 12’nci maddesine gre kazai rřt kararı almak řartıyla devlet memurluklarına atanabilirler) gerekmektedir.

Kurumlar zel hkmler haricinde, yerleřtirme yapılmasını talep edecekleri kadrolar iin st yař sınırı tespit edemez.

EKPSS bařvuru yerleřtirme ve atama tarihleri nasıl đrenilir?

EKPSS ve kuranın tarihi, bařvuru tarihi, bařvurunun ne řekilde ve nereye yapılacađı Resmi Gazete’de, Trkiye genelinde yayımlanan yksek tirajlı bir gazetede ve SYM, DPB ve Engelli ve Yařlı Hizmetleri Genel Mdrlđnn resmi internet sitesinde duyurulur.

Son sınıf öğrencisi engelli kişi EKPS's'den atanabilir mi?

Yerleřtirme iřlemlerine son bařvuru tarihi itibarıyla mezun olabilecek durumda olan engelli adaylar bařvurabilir. Tercih iřleminde mezun durumda bulunmayan adayların, yerleřtirilmeleri yapılmıř olsa bile atamaları yapılmaz.

EKPS's bařvuru yerleřtirme ve atama tarihleri nasıl öğrenilir?

EKPS's ve kuranın tarihi, bařvuru tarihi, bařvurunun ne řekilde ve nereye yapılacađı; **Resmi Gazete**'de, Türkiye genelinde yayımlanan yüksek tirajlı bir gazetede ve **ÖSYM, DPB** ve **Genel Müdürlüğümüz resmi internet sitesinde** duyurulur.

KPS's soruları engel gruplarına göre farklılařmakta mıdır?

Sınavda sorular 4 kategoride sınıflandırılmıřtır.

- 1) Genel engelliler
- 2) Görme engelliler
- 3) İřitme engelliler
- 4) Zihinsel engelliler



EKPSS sonuçları ne kadar süreyle geçerlidir?

EKPSS sonuçları dört yıl süreyle geçerlidir.

Atanmış kişilerin tekrar atanması için süre var mıdır?

Süre yoktur.

Engelli Kamu Personel Seçme Sınavı (EKPSS) ve Engellilerin Devlet Memurluğuna Alınmaları Hakkında Yönetmelikte “Halen memur olarak çalışmakta olanlar, başka hizmet sınıfı kapsamındaki kadrolar ile buldukları kadrolardan farklı olmak kaydıyla mezunu oldukları eğitim programları itibarıyla ihraz etmiş oldukları unvanlara ilişkin kadrolar hariç olmak üzere bu Yönetmelik kapsamında yerleştirme işlemlerine başvuramaz, yerleştirilseler dahi atamaları yapılamaz.” hükmü yer almaktadır.

Yerleştirmesi yapılan kişilere kurum tarafından mülakat veya sınav yapılmakta mıdır?

Yerleştirilen adaylar, kamu kurum ve kuruluşlarınca başka bir sınav veya mülakat yapılmaksızın, ilan edilmiş kadrolara doğrudan atanır.

ÖZEL SEKTÖRDE İŞÇİ OLARAK İSTİHDAM

İşe girmek ve çeşitli kurumlara engelli eleman alınıp alınmayacağına ilişkin bilgileri öğrenmek için hangi yol izlenmelidir?

Engelli bireylerin işçi olarak işe yerleşebilmesi için Türkiye İş Kurumu'na, Türkiye İş Kurumu İl Müdürlüklerine veya Türkiye İş Kurumu'nun resmi internet sitesi www.iskur.gov.tr adresine başvuruda bulunması gerekmektedir.

4857 sayılı İş Kanunu kapsamındaki işyerlerinin engelli çalıştırma zorunluluğu ne kadardır?

İşverenler, elli veya daha fazla işçi çalıştırdıkları özel sektör işyerlerinde toplam işçi sayılarının %3'ü oranında, kamu işyerlerinde ise %4'ü oranında engelli ve %2'si oranında eski hükümlü işçiyi meslek, beden ve ruhsal durumlarına uygun işlerde çalıştırmakla yükümlüdürler. Aynı il sınırları içinde birden fazla işyeri bulunan işverenin bu kapsamda çalıştırmakla yükümlü olduğu işçi sayısı, toplam işçi sayısına göre hesaplanır.



Engelli işçi veya memur çalıştırmamanın işverene getirdiği bir yaptırım var mıdır?

Kamu ve özel sektör işverenlerinden engelli işçi çalıştırma sorumluluğunu yerine getirmeyenlere, her ay çalıştırmadığı her engelli için belli bir miktar para cezası (2019 yılı için 3.250 TL) kesilmektedir.

Memur çalıştırmamanın herhangi bir müeyyidesi bulunmamaktadır.

Ayrıntılı bilgi için: www.dpb.gov.tr

İŞ YERİNİN ENGELLİNİN ERİŞİMİNE UYGUN HALE GETİRİLMESİ VE ÇALIŞTIRILACAĞI ALANLAR

Atanan engelliler için iş yerinde düzenlemeler bulunmakta mıdır?

Kamu kurum ve kuruluşları çalışma yerlerini ve eklentilerini, engellilerin erişebilirliğine uygun duruma getirmek, engellilerin çalışmalarını kolaylaştıracak gerekli tedbirleri almak ve engellilerin görev yaptıkları kadronun gereği olan işleri yapabilmeleri için engel durumlarına göre gerek duyulan yardımcı ve destekleyici araç ve gereçleri temin etmek zorundadır.

Yerleřtirilen engelliler hangi iřlerde alıřtırılır?

Belirli bir mesleęi olan engellilerin meslekleri ile ilgili iřlerde alıřtırılmaları esastır. Belirli bir mesleęi olmayan veya mesleęine uygun kadro bulunmayan engelliler, engel durumlarına gre yapabilecekleri hizmetlere ait mevcut kadrolarda alıřtırılır. Engelliler, engelliliklerini artırıcı veya ek engel getirici iřlerde alıřtırılamaz.

iřyerlerinde engellilere ynelik ne tr dzenlemeler yapılmaktadır?

Yurtiinde iře Yerleřtirme Hizmetleri Hakkında Ynetmelik hkmlerine gre; iřverenler, iřyerlerini engellilerin alıřmalarını kolaylařtıracak ve iřin engelli alıřana uygunluęunu saęlayacak Őekilde hazırlamak, saęlıkları iin gerekli tedbirleri almak, mesleklerinde veya mesleklerine yakın iřlerde alıřtırmak, iřleriyle ilgili bilgi ve yeteneklerini geliřtirmek, alıřmaları iin gerekli ara ve gereleri saęlamak zorundadırlar. Engellilerin alıřtırılamayacakları iřler bařlıklı 19'uncu maddede ise engellilerin saęlık kurulu raporunda alıřtırılamayacakları belirtilen iřlerde alıřtırılamayacakları dzenlenmiřtir.

Devlet Memurları Kanunu ve Engelli Kamu Personel Seme Sınavı ve Engellilerin Devlet Memurluęuna Alınmaları Hakkında Ynetmelik'te engelli kotası iin aılacak kadroların engellilerin eęitimlerine uygun olması, engellilerin alıřma ortamının engelliye uygun duruma getirilmesi ve engellilerin engelliliklerini artırıcı iřlerde alıřtırılmaması konularında hkmler bulunmaktadır.

ENGELLİ MEMURLARA VE ENGELLİ YAKINI BULUNAN MEMURLARA TAYİN HAKKI

Bakım gereksinimi olan engelli yakını bulunan memurların tayininde kolaylık sağlanmakta mıdır?

Atama talebinde bulunacak memurun kendisinin %40 ve üzerinde engelli olması koşulu aranmamaktadır. Ancak; Engellilik durumundan kaynaklanan gerekçelere dayalı olarak yer değiştirme talebinde bulunacak memur için en az %40 oranında engelli olmak koşulu aranırken, engelli olmayan memurların eşi veya bakmakla yükümlü olduğu birinci derece kan hısımlarında, yetişkinlerde Tam Bağımlı Engelli Birey, 18 yaşının altındaki bireyler de ise;

- Çok İleri Düzeyde ÖGV(70-79),
- Belirgin Özel Gereksinimi Vardır (80-89),
- Özel Koşul Gereksinimi Vardır (90-99)

ifadelerinden birini almış olmak koşulu aranmaktadır.

ÇALIŞAN ENGELLİLERİN ERKEN EMEKLİLİĞİ VE MALULEN EMEKLİLİĞİ

Erken emeklilik hakkında kimler yararlanabilir?

İster doğuştan engelli olup SSK'lı, Bağ-Kur'lu ya da memur olarak çalışmaya başlasın, ister işe girdikten sonra engelli olsun; %40 ve üzeri çalışma gücü kayıp oranına sahip tüm engelli çalışanlar erken emeklilik hakkına sahiptir.

Malulen emeklilik hakkında kimler yararlanabilir?

Malulen emekli olabilmek için gerekli ilk ve en önemli şart, çalışma gücünde en az %60 kayıp olduğuna dair sağlık kurulu raporudur. Malullük aylığı alabilmek açısından ikinci şart, kişinin malullük için gerekli sağlık kurulu raporunu almak üzere SGK'ya başvurduğu tarihte en az 1800 gün ödenmiş priminin olmasıdır.

Engelli bireyler erken emekli veya malulen emekli olmak için nereye müracaat etmelidir?

Engellilerin emeklilik işlemleri diğer çalışanlarda olduğu gibi SGK tarafından yapılmaktadır. Engelliler erken emeklilik ya da malulen emeklilik işlemlerini SGK'ya müracaat ederek başlatabilirler.

Engelli çocuğu olan çalışan anneler için erken emeklilik hakkı var mıdır?

Engelli çocuğu olan çalışan engelli anneler belli koşullara bağlı olarak erken emeklilik hakkında yararlanabilmektedir. Sosyal güvenlik reformu olarak bilinen 5510 sayılı kanunla, sosyal güvenlik sistemimize getirilen yeni bir düzenleme ile başka birinin sürekli bakımına muhtaç derecede malul çocuğu bulunanların, 01.10.2008 tarihinden sonra geçen prim ödeme gün sayılarının dörtte biri, prim ödeme gün sayıları toplamına eklenecek. Eklenen bu süreler emeklilik yaş hadlerinden de indirilecektir.

ENGELLİ ÇALIŞANLARA VE ENGELLİ YAKINI BULUNAN ÇALIŞANLARA TANINAN DİĞER HAKLAR

Engelli memurlar gece nöbeti ve gece vardiyası tutacaklar mı?

Engelli memurlara isteği dışında gece nöbeti ve gece vardiyası görevi verilmeyecektir.

Engelli yakını bulunan memurlar da bu haktan yararlanabilmekte midir?

Kamu çalışanlarının kanunen bakmakla yükümlü olduğu engelli aile bireyinin, bakıma muhtaç olduğunun, ilgili mevzuatına göre alınmış geçerli engelli sağlık kurulu raporu ile belgelendirilmesi kaydıyla, bu durumdaki personele; engelli aile ferdinin günlük bakımı için izin kullanımında gerekli kolaylık sağlanacak ve personel mesai saatleri dışındaki nöbet görevinden ve gece vardiyasından muaf tutulacaktır.

Engelli çocuğu bulunan ebeveynlerin, mazeret izninden yararlanma koşulları nedir?

Hem memurların hem de işçilerin en az %70 oranında engelli veya süregen hastalığı olan çocuğunun tedavisinde, hastalık raporuna dayalı olarak ve çalışan ebeveyninden sadece biri tarafından kullanılması kaydıyla, bir yıl içinde toptan veya bölümler halinde on güne kadar mazeret izni verilir.

GELİR VERGİSİ İNDİRİMİ

Engelliliğe baęlı gelir vergisi indiriminden kimler yararlanabilmektedir?

Engelli hizmet erbabı ile bakmakla yükümlü olduęu engelli kiři bulunan hizmet erbabı ve engelli serbest meslek erbabı ile bakmakla yükümlü olduęu engelli kiři bulunan serbest meslek erbabı; engelliliğe baęlı gelir vergisi indiriminden yararlanabilir.

Basit usulde vergilendirilen engellilerden hangi meslek dalları gelir vergisi indiriminden faydalanmaktadır?

Basit usulde vergilendirilenlerden; tüccar ve ücretli durumuna girmeksizin imalat, tamirat ve küçük sanat işleri ile uğraşan, (ilk madde ve yardımcı malzeme müşteriye ait olarak faaliyet gösteren) terzi, tamirci, marangoz gibi engelliler yararlanmaktadır.

Kamu sektöründe ve özel sektörde çalışan engellilerin gelir vergisi indiriminden yararlanabilmeleri için yapacakları işlemler nelerdir?

Gelir vergisi indiriminden yararlanmak isteyen engelli hizmet erbabı, nüfus kağıdının örneęi ve çalıştığı işyerinden alacağı hizmet erbabı olduğunu gösterir belge ile birlikte, illerde Defterdarlık Genel Müdürlüğüne, bağımsız Vergi Dairesi bulunan ilçelerde Vergi Dairesi Müdürlüğüne, bağımsız Vergi Dairesi bulunan ilçelerde Vergi Dairesi Müdürlüğüne, diğer ilçelerde Mal Müdürlüğüne bir dilekçe ile başvuracaktır.

KORUMALI İŞYERLERİ

Korumalı işyerlerinin amacı nedir?

Korumalı işyerleri, işgücü piyasasında çalışma imkanı kısıtlı olan zihinsel veya ruhsal engelli bireylere istihdam ortamları oluşturulması amacıyla teknik ve mali yönden desteklenen işyerleridir.

Korumalı işyerinde kimler çalışabilir?

15 yaşını bitirmiş, Türkiye İş Kurumu'na kayıtlı olan;

- Yetişkinler için en az % 40 oranında engelli,
- Çocuklar için (0-18) ÇÖZGER
 - » Hafif Düzeyde ÖGV (40-49),
 - » Orta Düzeyde ÖGV(50-59)
 - » İleri Düzeyde ÖGV (60-69)
 - » Çok İleri Düzeyde ÖGV(70-79)
 - » Belirgin Özel Gereksinimi Vardır (80-89)
 - » Özel Koşul Gereksinimi Vardır (90-99)

ifadelerinden birini almış olan zihinsel veya ruhsal engelli bireyler çalışabilirler.

Korumalı işyeri statüsü almak için nereye başvurulur?

İşyerine korumalı işyeri statüsü almak isteyen bir işveren, ilinde bulunan Aile, Çalışma ve Sosyal Hizmetler İl Müdürlüğü'ne başvuruda bulunmalıdır.

Korumalı işyeri teşvikleri nelerdir?

Korumalı işyerine yönelik, gelir ve kurumlar vergisi indirimi ve Çevre ve Temizlik Vergisi'nden muafiyeti bulunmaktadır. Korumalı işyerlerinde çalışacak zihinsel veya ruhsal engellilerin maaşlarının belli oranı (2019 yılı ikinci altı aylık dönemde ise her ay her bir engelli için 763,69 TL'dir.) Bakanlığımızca karşılanır. Korumalı işyerlerinde çalışan zihinsel veya ruhsal engellilerin işsizlik sigortası, işveren payı primleri de Hazineden karşılanır.

Bir işyerinin, korumalı işyeri statüsü kazanabilmesi için kaç engelli çalıştırması gerekir?

Korumalı işyerinde en az sekiz engellinin çalışması gerekmektedir. Bununla beraber, korumalı işyerlerinde çalışacak engelli bireylerin sayısının, toplam işçi sayısına oranı %75'ten az olamaz.

KENDİ İŞİNİ KURMAK

Kendi işini kurmak isteyen engelli bireylere sağlanan destekler nelerdir?

ESKR'de %40 ve üzeri orana sahip engelli sağlık kurulu raporu bulunan ve kendi işini kurmak isteyen engelli bireyler, kurmak istedikleri işle ilgili projelerini belli dönemlerde Çalışma ve İş Kurumu İl Müdürlüklerine sunarak İŞKUR Genel Müdürlüğü bünyesinde oluşturulan Ceza Paraları Fonundan maddi destek alabilmektedir.

KOSGEB tarafından girişimcilik eğitimleri düzenlenmekte ve eğitimi başarı ile tamamlayanlara kredi sağlanmaktadır.

ERİŞİLEBİLİRLİK

Erişilebilirlik; binaların, açık alanların, ulaşım ve bilgilendirme hizmetleri ile bilgi ve iletişim teknolojisinin, engelliler tarafından güvenli ve bağımsız olarak ulaşılabilir ve kullanılabilir olmasıdır.

Erişilebilirliğin kapsamı nedir? Nereler erişilebilir olmalıdır?

Kentsel yaşamın engellilerin erişilebilirliğine uygun olarak düzenlemesi yasal olarak zorunludur.

5378 sayılı Engelliler Hakkında Kanun hükümlerine göre yapıları çevrede engellilerin erişilebilirliğinin sağlanması için planlama, tasarım, inşaat, imalat, ruhsatlandırma ve denetleme süreçlerinde erişilebilirlik standartlarına uygunluk sağlanmalıdır.

Bu Kanun kapsamında;

Kamu kurum ve kuruluşlarına ait mevcut resmî yapıların,

Mevcut tüm yol, kaldırım, yaya geçidi, açık ve yeşil alanlar, spor alanları ve benzeri sosyal ve kültürel alt yapı alanları ile gerçek ve tüzel kişiler tarafından yapılmış ve umuma açık hizmet veren her türlü yapıların,

Özel ve kamu toplu taşıma sistemleri ile sürücü koltuğu hariç dokuz veya daha fazla koltuğu bulunan özel ve kamu toplu taşıma araçlarının,

Bilgilendirme hizmetleri ile bilgi ve iletişim teknolojisinin, engelli bireylerin erişilebilirliğine uygun olması zorunludur.

Erişilebilirliğin izleme ve denetlemesi nasıl yapılır?

81 ilde valilikler bünyesinde Erişilebilirlik İzleme ve Denetleme komisyonları kurulmuştur. Bu komisyonlar Erişilebilirlik İzleme ve Denetleme formlarını kullanarak kanun ile belirlenen kamu kullanımına açık bina, açık alan ve toplu taşıma araçlarının inceleme ve denetimlerini gerçekleştirmektedir.

Erişilebilirlikle ilgili yükümlülüklerini yerine getirmede tespit edilen gerçek ve özel hukuk tüzel kişilerine idari para cezası kesilebilir. Erişilebilirlik mevzuatına uygunluğu komisyonca belirlenenlere ise valilik tarafından Erişilebilirlik Belgesi verilir.

Uygun olmayan erişilebilirlik uygulamaları şikâyet edilebilir mi?

Komisyonlara kamu kullanımına açık hizmet veren her türlü yapılar ve açık alanlar ile toplu taşıma araçlarının denetimi için Aile, Çalışma ve Sosyal Hizmetler İl Müdürlüğü aracılığıyla şikâyet başvurusunda bulunulabilir.

Oturulan konutta engelli bireye uygun düzenleme yapılabilir mi?

Kat Mülkiyeti Kanununa tabi olan apartman, site vb. konutlarda yaşayan kişiler engeline uygun tadilat yaptırmaya olanağına sahiptir. Engellilerin yaşamı için zorunluluk göstermesi halinde, proje tadili kat maliklerinin en geç üç ay içerisinde yapacağı toplantıda görüşülerek sayı ve arsa çoğunluğu ile karara bağlanır.

Toplantının bu süre içinde yapılmaması veya tadilat talebinin çoğunlukla kabul edilmemesi durumunda;

Kat maliki, tadilat yapılacak olan binanın ruhsat işlemlerinin yapıldığı kuruluşa başvuru yaparak bir komisyon oluşturulmasını talep edebilir. İlgili kat malikinin talebi üzerine bina güvenliğinin tehlikeye sokulmadığını bildirir komisyon raporuna istinaden ilgili mercilerden alınacak tasdikli proje değişikliği veya krokiye göre inşaat, onarım ve tesis yapılır.

Bu durumda proje tadilatına ilişkin inşaat ve imalat giderleri başvuru sahibine aittir. İlgili merciler, tasdikli proje değişikliği veya kroki taleplerini en geç altı ay içinde sonuçlandırır.

Yeni yapılacak konutların erişilebilir olması gerekiyor mu?

İmar mevzuatı ve Engelliler Hakkında Kanun gereği yeni yapılan konutların projesi hazırlanırken ve inşaat aşaması ile her türlü denetim ve onay aşamasında ilgili mevzuatta yer alan erişilebilirlik hükümlerine uygun olması gerekmektedir.

Şehirlerarası turizm ve servis taşımacılığı hizmetlerinin erişilebilirliği

Karayolu ile turizm taşımacılığı yapan veya şehirlerarası toplu taşıma hizmeti veren gerçek ve tüzel kişiler, engelli bireyin erişilebilir toplu taşıma hizmeti sağlanmasına ilişkin talebini azami yetmiş iki saat içinde karşılamakla ve servis taşımacılığı yapan gerçek ve tüzel kişiler, engelli personel veya öğrenciye talep hâlinde erişilebilir taşıma hizmetini sağlamakla yükümlüdür.



Engellilerin elektronik haberleşme sektöründe yararlanabileceği avantajlar nelerdir?

“Sosyal Açıdan Desteklenmesi Gereken Kesimlere Yönelik Tedbirlere İlişkin Usul ve Esaslar” Bilgi ve İletişim Kurumu tarafından alınan kurul kararı ile onaylanmıştır. Usul ve esaslara göre elektronik haberleşme sektöründe hizmet sunan iki yüz bin (200.000)’in üzerinde abonesi bulunan işletmeci, engellilere, harp ve vazife şehitlerinin dul ve yetimlerine ve gazilere, ilgili durumlarını gösterir belge ile başvurmaları ve engelli/gazi/şehit yakını olma bilgisinin bu hizmetin sunumu kapsamında işlenmesine dair açık rızalarının alınması halinde, katma değerli hizmetler hariç olmak üzere;

Tüm bireysel faturalı tarife, abonelik paketi ve kampanya seçenekleri için, adlarına kayıtlı, asgari bir (1) adet abonelik için, KDV matrahı esas alınarak diğer abonelere uygulanan fiyatlar üzerinden asgari %25 (yüzde yirmi beş) oranında ek indirim uygular.

Tüm bireysel ön ödemeli tarife, abonelik paketi ve kampanya seçenekleri için, adlarına kayıtlı, asgari bir (1) adet abonelik için, diğer abonelere uygulanan ses, mesaj, veri gibi faydalar esas alınarak asgari %25 (yüzde yirmi beş) oranında ek fayda sağlar.

Bunlarla birlikte işletmeci çevrimiçi işlem merkezi üzerinden yapılabilecek işlem çeşitliliğinin teknik imkânlar dâhilinde geniş tutulması ve bu kanaldan gerçekleştirilebilen işlemlerin erişilebilirliğinin sağlanması hususunda engellilerin ihtiyaçlarının dikkate alınmasını teminen gerekli tedbirleri almakla yükümlüdür.

İşitme engelli bireyler e-devlet hizmetlerinden yararlanabilir mi?

E-Devlet'te Engel Yok projesi kapsamında gerçekleştirilen Engelsiz Çağrı Merkezi projesi ile işaret dili bilen e-Devlet Çağrı Merkezi çalışanları ile görüntülü olarak görüşme imkânına kavuşan engelli vatandaşlarımız e-Devlet Kapısı ile ilgili tüm soru ve sorunlarına buradan destek alabilmektedir.



ENGELLİLER İÇİN MOTORLU TAŞIT ALIMINDA SUNULAN HİZMET VE MUAFİYETLER

ÖTV indirimi ve muafiyeti nedir?

Engelli bireylere motorlu taşıt alımında ÖTV indirimi ve muafiyet hakkı tanınır. Engelli olmayan kişilerin ödemek zorunda olduğu özel tüketim vergisini engelliler ödemezler. Kişinin indirimden mi yoksa muafiyetten mi yararlanacağı engel seviyesiyle belirlenir ve şartlar buna göre değişir. ÖTV muafiyetinden yararlanmak için rapor %90 ve üzeri, ÖTV indirimden faydalanmak için en az %40 olmalıdır.

Engel oranı %90'ın altında olması durumunda ÖTV muafiyetinden yararlanılabilir mi?

Engel oranı %90'ın altında olan kişiler alacakları otomobilde engellerine yönelik düzenleme yaparak ÖTV muafiyetinden yararlanabilirler.

%90 engelli raporu kimlere verilir?

Kişinin bu raporu alabilmesi için ağır engelli kategorisine girmesi gerekir. Bu kişinin ihtiyaçlarını kendi kendine karşılayıp karşılayamadığına bakılarak hastaneler tarafından verilir.

Üzerine araç alınan engelli kişinin engelli sürücü belgesine sahip olma şartı var mıdır?

Hayır, yoktur. Engelli oranı %90 ve üzerinde olan engelli bireyin üzerinden ilk iktisap edilecek araçta ÖTV muafiyetinden yararlanılabilir.

Özel tertibatlı araçları kimler kullanabilir?

Engellilik derecesi %90'ın altında olan engelliler tarafından bizzat kullanılmak amacıyla düzenlenmiş özel tertibatlı araçları, engelli araç sahibinin yanı sıra araç sahibinin eşi, üçüncü dereceye kadar kan ve sıhrî hısımlarından bir sürücü veya noterce düzenlenmiş iş akdine bağlı olarak istihdam edilen bir sürücü de kullanabilir.

Ancak, söz konusu kişilerin de engelli aracını kullanabilmesi için "herhangi bir engeli bulunmayan kişilerin kullanımına uygun olarak üretilmiş olan aracın teknik donanımlarında hiçbir değişiklik yapılmadan, engelli kişinin sağlık raporunda belirtilen tertibatın ilave aparatlarla taktırılmış olması" ve aracın engelli veya bu kişiler tarafından her iki şekilde de kullanılabileceğinin yetkili kurum ve kuruluşlarca belgelendirilmesi şarttır.



Engelli adına alınan araçlar kimler tarafından kullanılabilir?

Araç sahibi olan engelli kişinin aparatlı işlemlerde birinci derece yakınlarından TSE onayı verilen kişiler, %90 ve üzeri için engel kişinin (birinci, ikinci ve üçüncü derece, sözleşmeli sürücü) yakınları kullanılabilir.

Engelli raporuna sahip olan birinin tercih edebileceği motor seçenekleri nelerdir?

Engelliler için ÖTV muafiyeti, hesaplanması gereken ÖTV ve diğer her türlü vergiler dâhil bedeli 200 bin TL'yi aşmayan araçlar için uygulanmaktadır. Motor silindir hacmine bakılmaksızın bu araçlar istisna kapsamında değerlendirilir. Engellilerin 200 bin TL'lik araç alma limiti 2019 yılı için 247.400 TL'ye çıkmıştır (Mükerrer Resmî Gazete 31 Aralık 2018).



Engelliler motorlu taşıt vergisinden (MTV) faydalanabilir mi?

Engellilik dereceleri %90 ve daha fazla olan malûl ve engellilerin adlarına kayıtlı taşıtları ile diğer malûl ve engellilerin, bu durumlarına uygun hale getirilmiş özel tertibatlı taşıtları motorlu taşıtlar vergisinden istisna edilmiştir.

Engelliye ait aracın ilk iktisabından sonra doğal afet veya kaza sonucu “pert” olması, kullanılamaz hale gelmesi durumunda yeni bir sıfır araç alımında ÖTV hesaplanır mı?

Doğal afet veya kaza sonucu aracın kullanılamaz hale gelmesi nedeniyle hurdaya ayrılması halinde bu aracın ilk iktisap tarihinden itibaren beş yıl geçmemiş olsa dahi aynı koşullarla başka bir aracın ilk iktisabında da istisnadan yararlanılabilecektir.

Engellinin ilk araç alımında (ilk iktisabında) ÖTV doğar mı?

Kayıt ve tescile tâbi mallardan; bizzat kullanma amacıyla engelliliğine uygun hareket ettirici özel tertibat yaptıran malûl ve engelliler tarafından, beş yılda bir defaya mahsus olmak üzere ilk iktisabı, vergiden müstesnadır.

Engelli park kartı nedir?

Yalnızca üzerine araç tescil edilmiş engelli bireylerin, ayrılmış park alanlarına araçlarını bıraktıklarında camdan görünür şekilde yerleştirdikleri park kartlarıdır.

Engellilere ayrılmış otoparkları kimler kullanabilir?

Engellilere ayrılmış otopark yerlerini kullanabilmek için engelli ve gazilere verilen kartlardan edinilmesi gerekmektedir. Engellilere ve gazilere park kartlarının verilmesi, kullanılması ve iptaline dair usul ve esaslar Emniyet Genel Müdürlüğü tarafından belirlenmektedir. Engelliler ve gazilerin bu kartı alabilmek için bulunulan il veya ilçelerdeki Trafik Denetleme Amirlikleri veya Bürolarına başvuru yapmaları gereklidir.

Engelliler için ayrılmış park yerlerine ilişkin yasal düzenlemeler nelerdir? Engelli park yerleri ve kaldırımların işgali durumunda ne yapılmalıdır?

Otopark Yönetmeliğinde; otoparkların yapımında TSE standartlarına uyulması, umumi bina, bölge otoparkları ve genel otoparklarda, giriş-çıkış ve asansörlerine en yakın yerlerinde birden az olmamak şartıyla, her 20 park yerinden birinin engelli işareti konularak engelliler için ayrılması zorunludur.

2918 sayılı Karayolları Trafik Kanunu'nun 61 inci maddesine göre "Engellilerin araçları için ayrılmış park yerlerine" engelli olmayanlar tarafından park edilmesi yasaklanmıştır ve engelli olmayanlar tarafından yapılan ihlâlin para cezası iki kat olarak uygulanmaktadır. Yasaklara aykırı park edilmiş araçlar trafik zabıtasınca kaldırılabilir.

B sınıfı engelli ehliyeti almak için hangi şartlar aranmaktadır?

1 Ocak 2016 tarihinden, “**H sınıfı**” engelli sürücü uygulaması kaldırılmış ve engelli sürücülere de B sınıfı engelli ehliyetleri düzenlenmeye başlamıştır. Bir başka deyişle engelliler için ayrı bir sürücü belgesi sınıfı bulunmamaktadır.

B sınıfı engelli sürücü belgesi alabilmek için 18 yaşını doldurmuş ve 19 yaşından gün almak ve bağlı bulunulan aile hekimine başvurmak gereklidir.

Aile hekiminin, engelli bireyin özel tertibatlı araç kullanabileceğine yönelik karar vermesi durumunda, engelli sürücü adayını İl Sağlık Müdürlüklerine bağlı İl Sağlık Komisyonuna sevk eder.

İl Sağlık Komisyonu tarafından, engelli kişinin kullanacağı araçta bulunması gereken özel tertibat, “Sürücü Adayları ve Sürücülerde Aranacak Sağlık Şartları ile Muayenelerine Dair Yönetmeliğe” göre hazırlanan listeden belirlenen kodu ile birlikte sağlık raporuna yazılır.

Sağlık raporunda belirtilen kısıtlama ve araç uyarılama kodları engelli sürücü belgesine de işlenmekte ve engelli sürücünün bu kodlara uygun olan araç kullanması gerekmektedir.

Engellinin vefat etmesi durumunda ÖTV istisnası kapsamında iktisap edilen taşıtın veraset yoluyla intikalinde ÖTV alınır mı?

ÖTV Kanununa göre, ilk iktisabında istisna uygulanan kayıt ve tescile tabi taşıtların, veraset yoluyla intikallerinde ÖTV aranmaz. Dolayısıyla, taşıtın veraset yoluyla intikaline bağlı olarak müştereken bütün mirasçılar adına kayıt ve tescil edilmesi halinde, bu intikal işlemini nedeniyle ÖTV uygulanmaz. Ancak, muristen mirasçılara sadece bir taşıtın intikal etmiş olması, başka bir mal ve/veya hakkın intikal etmemiş olması halinde, taşıtın miras hisselerinin tek bir mirasçıya devredilmesi, devralan mirasçı açısından (kendi miras hissesine karşılık gelen kısmı hariç olmak üzere) **«veraset yoluyla intikal»** olarak değerlendirilmez.

Muristen mirasçılara intikal etmiş olan terekede söz konusu taşıtın yanı sıra başkaca mal ve/veya hakkın da bulunması halinde ise diğer mirasçıların, lehine taşıt üzerindeki mülkiyet hakkından ivazsız olarak feragatini gösteren belgenin ibrazı şartıyla istisnadan yararlanılmış olan taşıtın lehine feragat edilen mirasçıya intikali, “veraset yoluyla intikal” olarak değerlendirilir. Bununla birlikte, terekede yer alan diğer mal ve/veya hakların değerinin taşıtın değeri ile mütenasip olması gerekmektedir.

Kaza sonucu vücudunun fonksiyonlarını sonradan kaybeden kişi, varolan sürücü belgesini nasıl değiştirebilir?

Bu kişiler tekrar yazılı sınava tabi tutulmazlar, verilen sağlık raporuna göre düzenlenmiş özel araçlarla eğitim aldıktan sonra, direksiyon sınavına tabi tutulurlar. Bu sınavda başarılı olan sürücüler engelli sürücü belgesi almaya hak kazanır.

Engelliler araçlarını aldıktan 5 yıl sonra engeli olmayan birisine ÖTV ödemeden satabilirler mi?

Düzenlenen istisnadan yararlanan malul ve engellilerin bu kapsamda iktisap ettikleri araçları 5 yıldan fazla kullanarak bir başkasına satması durumunda, aracı alan kişi tarafından ÖTV ödenmeyecektir.

Engelli yakınına ÖTV indirimi var mı?

ÖTV indirimi sadece engelli bireyin şahsına tanınmış bir haktır.

Zihinsel engelli birey ÖTV indiriminden yararlanabilir mi?

Engellilik yüzdesi, %90 ve üzerinde olmak şartı ile engelli bireyin üzerine araç alınabilir.

Araç alımında bankalar kredi veriyor mu?

Bankaların araba alımında, engellilere özel kredi ya da faiz şartları olmayıp, herkese tanınan banka kredi şartları engelliler içinde geçerlidir.

ENGELLİLERE SAĞLANAN DİĞER İNDİRİM VE MUAFİYETLER

Çocuklar için (0-18);

ÇÖZGER'de "Hafif Düzeyde ÖGV (40-49), Orta Düzeyde ÖGV (50-59) , İleri Düzeyde ÖGV(60-69,) Çok İleri Düzeyde ÖGV(70-79) Belirgin Özel Gereksinimi Vardır (80-89), Özel Koşul Gereksinimi Vardır(90-99)" tanımlamalardan herhangi birini almış olan çocuklar ya da

Yetişkinler için;

ESKR'de %40 ve üzeri engel oranı almış olan kişiler aşağıdaki indirim ve muafiyetlerden yararlanabilmektedirler:

- » Engelli kimlik kartına sahip olan her engelli birey, kullandığı **toplu taşıma araçlarında ücretsiz seyahat hakkından** yararlanır. Tüm resmi ve özel halk otobüsleri, deniz ulaşım araçları ve TCDD bünyesindeki trenlerden engelli bireyler ücretsiz faydalanmaktadır. Engelli bireyin ücretsiz seyahat hakkından yararlandırılmama yahut hakkının kullanımının zorlaştırılması durumlarında olayın geçtiği yerin Mülki İdare Amirliği'ne olay tarihi, zamanı, araç plakası ve olay yeri ile ilgili ayrıntıları içerecek şekilde **şikayette bulunulması gerekmektedir.**
- » Tüm iç ve dış hatlar uçuşlarında % 20 indirim sağlamaktadır.
- »

- » **Konut vergisi muafiyeti** 200 metrekareden küçük tek konutu olan engelliler emlak vergisinden muaftır.
- » Engellilerin eğitimleri, meslekleri, günlük yaşamları için özel olarak üretilmiş her türlü araç-gereç ve özel bilgisayar programlarının temini **KDV'den müstesnadır**.
- » Müze ve Ören Yerlerine giriş **ücretsizdir**.
- » Milli parklar, tabiatı koruma alanları ve tabiat parklarına giriş **ücretsizdir**.
- » Devlet tiyatrolarından **ücretsiz** yararlanmaktadırlar.
- » **TOKİ**, hazırladığı projeler kapsamında planlanan konut sayısının %5'i kadarını engelli vatandaşlarımıza ayırmaktadır. Kimlik fotokopisi ve engelli sağlık kurulu raporu ile başvuru yapılmakta, hak sayıpları kura ile belirlenmektedir.
- » **GSM operatörleri**, engelli kişilere özel tarifeler uygulamaktadır.

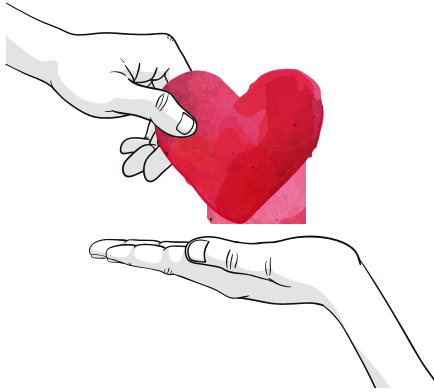


SOSYAL YARDIMLAR

Engelli aylığından nasıl yararlanılır?

Engelli aylığı 2022 sayılı Kanun kapsamında, sosyal güvenlik kurumlarından (SSK, Bağ-Kur, Emekli Sandığı) hiçbirine tabi olmayan ve muhtaçlığı ilgili Sosyal Yardımlaşma ve Dayanışma Vakfı tarafından belgelenen, 18 yaşından büyük engellilere ya da 18 yaşından küçük engelli yakını bulunanlara verilen bir aylıktır. Engelli aylığından yararlanmak için gelir kriteri bulunmaktadır. Hanenin toplam gelirinin (menkul-gayrimenkul), hanede ikamet eden kişi sayısına bölüldüğünde ortaya çıkan tutarın net asgari ücretin üçte birini geçmemesi gerekmektedir.

18 yaşından büyük engellilerin %40 ve üzeri engel oranına sahip olmaları, 18 yaşın altındaki engelliler için Hafif Düzeyde ÖGV (40-49,) Orta Düzeyde ÖGV (50-59) , İleri Düzeyde ÖGV (60-69) Çok İleri Düzeyde ÖGV (70-79), Belirgin Özel Gereksinimi Vardır (80-89), Özel Koşul Gereksinimi Vardır (90-99) ifadelerinden birini almış olma şartı aranmaktadır.



Muhtaç aylığından nasıl yararlanılır?

“Vakıflar Yönetmeliği” hükümleri gereğince muhtaç aylığı bağlanabilmektedir. Muhtaçlık aylığı Vakıflar Genel Müdürlüğü tarafından ödenmektedir.

18 yaşından büyük engellilerin %40 ve üzeri engel oranına sahip olmaları, 18 yaşın altındaki engelliler için Hafif Düzeyde ÖGV (40-49), Orta Düzeyde ÖGV (50-59), İleri Düzeyde ÖGV (60-69) Çok İleri Düzeyde ÖGV (70-79), Belirgin Özel Gereksinimi Vardır (80-89), Özel Koşul Gereksinimi Vardır (90-99) ifadelerinden birini almış olmaları, ailenin sosyal güvencesinin olmaması, ailenin herhangi bir gelir veya aylığı bulunmaması, kişinin mahkeme kararı veya kanunla bakım altına alınmamış olması, ailenin gelir getirici taşınır ve taşınmaz malı mevcut olmaması veya olup da bunlardan elde edeceği aylık ortalama gelirinin Muhtaçlık Yönetmeliği ile belirlenen muhtaç aylığı miktarını geçmemesi şartı ile bağlanabilmektedir.

Evde bakım desteği nedir?

Engelli bireylerin hayatlarının idamesini evde yürütecek kişilere Aile, Çalışma ve Sosyal Hizmetler İl Müdürlüğü tarafından ödenen ücrete evde bakım desteği denilmektedir. Evde bakım desteği engelli bireylerin kendisine değil, bakımını üstlenen akrabası, vasisi gibi üçüncü kişilere yapılan destektir.

Evde bakım desteğinden nasıl yararlanılır?

Engelli bireylerin evde bakım desteği alabilmesi için üç şart gereklidir.

1. Her ne ad altında olursa olsun her türlü gelirleri toplamı esas alınmak suretiyle kendilerine ait veya bakmakla yükümlü olduğu birey sayısına göre kendisine düşen ortalama aylık gelir tutarının, bir aylık net asgari ücret tutarının 2/3'ünden daha az olduğu gelir testi raporu ile tespit edilmesi,
2. Engelli bireyin heyet raporu veren hastanelerden alacağı engelli sağlık kurul raporunun ağır engelli kısmında mutlaka "Evet" yazan bir ibare bulunması,
3. Engelli bireyin başkasının yardımı olmadan hayatını devam ettiremeyecek şekilde bakıma muhtaç olması gerekli olduğunun bakım heyeti raporu ile tespit edilmesi, gereklidir.

Evde bakım desteği alabilmek için engelli bireyin ikametgâhının bulunduğu yerdeki Aile, Çalışma ve Sosyal Hizmetler İl Müdürlüğü'ne veya varsa Sosyal Hizmet Merkezi Müdürlüklerine başvurulması gerekmektedir. Müdürlüklerinin bulunmadığı yerlerde ise Kaymakamlıklara başvuru yapılabilir.



Engelliler için elektrik indirimi yapılmakta mıdır?

Kronik hastalığı nedeniyle cihaza bağımlı şekilde hayatını sürdürmek durumunda kalan engellilere ve ailelerine Elektrik Fatura Bedeli ve Kesintisiz Güç Kaynağı Desteği sağlanmaktadır. 3294 sayılı Evde Bakım Yardımı almayan, kronik hastalığı nedeniyle cihaza bağımlı olan hastaların yaşadığı haneler elektrik indiriminden faydalanabilmektedir. Engellinin/hastanın vekili, vasisi veya velisi tarafından hasta adına başvuru yapılabileceği gibi bu kişilerin bulunmaması durumunda hastanın hanesinde Sosyal Yardımlaşma ve Dayanışma Vakfı personeli tarafından da başvuru yapılabilmektedir. Söz konusu ailelere elektrik tüketimi ile ilgili aşğıdaki destekler verilmektedir.

Elektrik Tüketim Desteği: Hak sahiplerinin konutlarına ait elektrik faturalarına destek olmak için kullanılan cihazın elektrik tüketim düzeyine göre aylık 200 TL'ye kadar yardım yapılmasını içermektedir.

Kesintisiz Güç Kaynağı Desteği: Hak sahiplerine kesintisiz güç kaynağı sağlanabilmektedir.

Birikmiş Elektrik Borcu Desteği: Yardımın başladığı ilk ay, tek sefere mahsus olmak üzere, hak sahibi hanelerin cihaza bağlanma tarihinden sonraki birikmiş elektrik borçları ödenebilmektedir. Elektrik yardımı ve desteği için engelli vatandaşlarımızın 'Sosyal Dayanışma ve Yardımlaşma Vakıflarına' gerekli raporlarla başvurması gerekmektedir.

ENGELLİ BAKIM HİZMETİ

Bakım hizmeti nedir?

Bakım hizmeti, günlük hayatını sürdürme sürecinde bakıma ihtiyacı olan engelli bireylerin kişisel bakım ve psiko-sosyal destek hizmetlerini ifade etmektedir. Bakanlığımız tarafından engelli bireylerin sevgi ve ilgi gördükleri aile ortamından kopmadan yaşamını sürdürebilmeleri öncelikli hedefimizdir. Bunun mümkün olmaması halinde ise engelli bireylere yönelik kurumsal bakım hizmetleri sunulmaktadır.

Engelli bireylere sunulan bakım hizmetleri nelerdir?

A) Resmi Yatılı Bakım ve Rehabilitasyon Merkezleri/Engelsiz Yaşam Merkezleri

Bedensel, zihinsel ve ruhsal engeli nedeni ile günlük hayatın tekrar eden gereklerini yerine getiremeyecek durumda olan engelli bireyler herhangi bir gelirin olup olmamasına bakılmaksızın bu merkezlerimizden ücretsiz olarak bakım hizmeti alabilmektedir. Yatılı Bakım ve Rehabilitasyon Merkezlerinde bakım hizmeti yanında rehabilitasyon hizmetleri de sunulmaktadır. Resmi Yatılı Bakım ve Rehabilitasyon Merkezlerinden bakım hizmeti alabilmek için hizmet alacak olan engelli bireye ait engelliler için sağlık kurulu raporu gereklidir. Yatılı Bakım ve Rehabilitasyon Merkezlerinden bakım hizmeti alabilmek için başvuru Aile, Çalışma ve Sosyal Hizmetler İl Müdürlüklerine, Sosyal Hizmet Merkezlerine ya da doğrudan Yatılı Bakım ve Rehabilitasyon Merkezlerine yapılabilir.

1) Umut Evleri:

Resmi bakım merkezlerimizde bakım hizmeti alan engelli bireylerin sosyal hayata katılımlarını sağlamak amacıyla engelli bireylerin müstakil ev veya apartman dairelerinde en fazla 6 kapasiteli olarak hizmete açılan ek ünitelerimizdir. Resmi bakım merkezlerinde bakım hizmeti almakta olan engelli bireylerden durumları uygun olanların meslek elemanlarının olumlu raporu doğrultusunda merkezlerin ek ünitesi olan “Umut Evi” olarak isimlendirilen evlerde, toplum yaşamına aktif katılımlarının sağlanarak, bakımlarının gerçekleştirilmesi hedeflenmiştir.

2) Gündüz Bakım Merkezleri:

Engellisine bakan aile bireylerinin gün içerisinde kendilerine de vakit ayırıp sosyal hayat katılmalarını sağlamak ve engelli bireylerin ailesi yanında çevresinden koparılmadan bakımını sağlamak amacıyla tam veya yarı zamanlı olarak engelli bireylere sunulan gündüzlü hizmet modelidir. Gündüzlü hizmet veren merkezlerde engelli bireyin öz bakım ihtiyaçlarının karşılanmasının yanı sıra toplumsal hayata katılımlarını sağlamak üzere eğitim, sosyal, kültürel ve sportif faaliyetler yürütülmektedir. Gündüzlü bakım merkezinden bakım hizmeti alabilmek için hizmet alacak olan engelli bireye ait engelli sağlık kurulu raporu gereklidir. Gündüz bakım merkezlerinden bakım hizmeti alabilmek için başvuru Aile, Çalışma ve Sosyal Hizmetler İl Müdürlüklerine, Sosyal Hizmet Merkezlerine ya da doğrudan Gündüz Bakım Merkezlerine yapılabilir.

3) Geçici Misafir Bakım Hizmeti:

Evde bakım desteęi alan engelli bireylerin aileleri başta olmak üzere, tüm engelli ailelerinin yıl içerisinde hac, umre, sağlık gibi çeşitli nedenlerle engelli bireylerinden geçici süreyle ayrı kalacak olmaları halinde, engelli bireyler için mevcut yatılı kuruluşlarımızda sunulan geçici bir bakım modelidir. Engelli bireyin veya yasal temsilcisinin dilekçesi, engelli sağlık kurulu raporu, hizmet sözleşmesi ve bir meslek elemanının değerlendirme raporuna istinaden engelli birey 'Geçici ve misafir bakım hizmeti' kapsamında Bakanlığımıza bağlı resmi bakım merkezine yerleştirilir. Geçici misafir bakım hizmetinden yararlanabilmek için başvuru Aile, Çalışma ve Sosyal Hizmetler İl Müdürlüklerine, Sosyal Hizmet Merkezlerine ya da doğrudan o ilde bulunan Resmi Bakım ve Rehabilitasyon Merkezlerine yapılabilir.

B) Özel Bakım Merkezleri

Bakıma ihtiyacı olan engelli bireylerin gerçek kişi veya özel hukuk tüzel kişileri tarafından açılan ve il müdürlüklerimiz tarafından denetlenen özel bakım merkezlerinde bakım hizmeti almaları da mümkündür. Özel Bakım Merkezlerinden bakım hizmeti alabilmek için hizmet alacak olan engelli bireye ait engelli sağlık kurulu raporunda 'ağır engelli' ya da 'tam bağımlı engelli birey' ibaresinin yer alması gereklidir. Özel Bakım Merkezlerinden bakım hizmeti alabilmek için başvuru Aile, çalışma ve Sosyal Hizmetler İl Müdürlüklerine, Sosyal Hizmet Merkezlerine ya da doğrudan Özel Bakım Merkezlerine yapılabilir.

Özel bakım merkezlerinden “Ücreti Bakanlık Tarafından Karşılanan Engelli” statüsünde kimler hizmet alabilir?

Özel bakım merkezlerinden engelli sağlık kurulu raporunda “tambağımlı engelli birey” olduğu belirtilen ve her türlü gelirler toplamı esas alınmak suretiyle hane içinde kişi başına düşen ortalama aylık gelir tutarı, asgarî ücretin aylık net tutarının 2/3’ünden (1.219,35 TL) daha az olan engelli bireyler “Ücreti Bakanlık Tarafından Karşılanan Engelli” statüsünde hizmet alabilir. Bu statüde merkeze yerleştirilen engelli bireylerin tüm giderleri (bakım ücreti ödemesi, harçlık, giyim yardımı) Bakanlığımız tarafından karşılanmaktadır.

Resmi bakım merkezine yerleştirme işleminin yapılabilmesi için gerekli olan belgeler nelerdir?

- a.** Engelliler için sağlık kurulu raporu.
- b.** Yatılı ve sürekli bakımı için bakım ve rehabilitasyon merkezine yerleştirilecek olan, on sekiz yaşını tamamlamamış engelli için ilgili mahkemelerden alınacak korunma altına alınması ve bir bakım merkezine yerleştirilmesi kararı ile velayet altında değil ise vesayet altına alınması ve vasi atanması kararı.
- c.** On sekiz yaşını tamamlamış olup akıl hastalığı veya akıl zayıflığı sebebiyle işlerini görememesi veya korunması ve bakımı için kendisine sürekli yardım gerekmesi ya da başkalarının güvenliğini tehlikeye sokması nedenleriyle kısıtlanması gerekli engelli için ilgili mahkemelerden alınacak kısıtlanması ve bir bakım merkezine yerleştirilmesi kararı ile velayet altında değil ise vesayet altına alınması ve vasi atanması kararı.

Hangi durumlarda engelli bireyin bakım merkezlerinden iliřiđi kesilir?

Ařađıda belirtilen durumların gerekleřmesi halinde engelli bireyin merkezle olan iliřiđi kesilir.

- a.** Engelli bireyin reřit ve mmeyyiz olması halinde kendisinin veya yasal temsilcisinin talepte bulunması,
- b.** Engelli bireyin vefatı,
- c.** Engelli bireyin kabulne esas bilgi ve belgelerde yanlıřlık olduđunun tespiti veya engelli bireyin tm mesleki alıřmalara rađmen merkeze uyum sađlayamaması,
- d.** Engelli bireyin zel bakım merkezinde bakım hizmeti alması halinde merkeze kabulnden sonra engel ve gelir durumunda deđiřiklik olması ve son durumun zel bakım merkezine yerleřtirilmesine uygun olmadıđının tespit edilmesi,
- e.** Engellinin 30 gnden fazla merkezi izinsiz olarak terk etmesi.



ENGELLİLERİN HAKLARINA İLİŞKİN SÖZLEŞME

Sözleşmenin amacı nedir?

Engellilerin tüm insan hak ve temel özgürlüklerinden tam ve eşit şekilde yararlanmasını teşvik ve temin etmek ve insanlık onurlarına saygıyı güçlendirmeyi amaçlamaktadır.

Ülkemiz Sözleşmeyi onayladı mı?

BM tarafından 2006 yılında kabul edilen Sözleşmeyi ülkemiz, 2007 yılında imzaladı ve 2009 yılında onayladı. Sözleşme'nin engellilere bireysel başvuru hakkını tanıyan ek ihtiyari Protokol'ü 2015 yılında onaylanmıştır.

Sözleşme'nin getirdiği yükümlülükler nelerdir?

Sözleşme erişilebilirlik, yaşama hakkı, adalete erişim, bağımsız yaşam ve topluma dahil olma, düşünce ve ifade özgürlüğü, bilgiye erişim, eğitim, sağlık, rehabilitasyon ve rehabilitasyon, istihdam, siyasal ve kamusal yaşama katılım gibi tüm hakların engelliler açısından hayata geçirilmesi için gerekli tedbirlerin alınması için devletleri yükümlü kılmaktadır.

Sözleşme ile engellilik konusunda tüm toplumsal taraflara yönelik olarak bilgilendirme ve farkındalık çalışmaları gerçekleştirilmesi, engellilerin haklarının tüm politika ve programlarda bütüncül bir anlayışla korunması ve teşvik edilmesi, engellilerin haklarını ihlal eden her türlü uygulamaya son verilmesi ve özellikle de her hakkın kullanımı bakımından engelliliğe dayalı ayrımcılıkla mücadele için gerekli tedbirlerin alınması öngörülmektedir.

Bu çerçevede taraf devletlerin politika ve programlama yapma, yasal ve idari tedbirleri alma, mevzuatı güncelleme ve uygulamayı izleme yükümlülüğü bulunmaktadır. Ayrıca, politika ve programların oluşturulması ile uygulama ve izleme aşamalarındaki tüm karar alma süreçlerine engelli bireylerin katılımının sağlanması Sözleşmenin önemle vurguladığı yükümlülükler arasındadır.

Engelli bireylerin hak ihlali yaşaması durumunda Sözleşme bireysel başvuru hakkı sağlamakta mıdır?

Ülkemizde hak ihlali yaşayan engelli bireyler, iç hukuk yollarını tüketmek koşuluyla hak ihlali iddiası ile Engelli Hakları Komitesi'ne Ek İhtiyari Protokol gereği bireysel başvuru yapabilir. Komite, mahkeme niteliğinde olmadığı için kararları tavsiye niteliğinde olup devletler açısından yol gösterici niteliktedir.



Sözleşmenin uygulanmasından kim sorumludur?

Engelli ve Yaşlı Hizmetleri Genel Müdürlüğü, Sözleşmenin kamu kurumları ve sivil toplum kuruluşları da dâhil olmak üzere tüm taraflarca uygulanmasının teşvik ve temin edilmesi ile uygulamanın izlenmesi amacıyla koordinasyon çalışmaları yapmak üzere belirlenen odak kurumdur. Bu çerçevede yasaların, politikaların, kamu hizmetlerinin ve kaynaklarının Sözleşmeye göre uyumlaştırılmasına yönelik çalışmaları koordine etmektedir.

Haklarının ihlâl edildiğini düşünen engelliler nerelere başvuruda bulunabilir? Hak ihlâlleri nasıl giderilebilir?

Engelliler, haklarının ihlâl edildiğini düşündükleri takdirde; hak ihlâlinin türüne, konusuna ve hak ihlâlini gerçekleştiren kişi, kurum ya da kuruluşlara karşı çeşitli yollara başvurabilirler. Bu ihlâller öncelikle ihlâli gerçekleştiren kişi ya da kurum, sonra da hukuk ve ceza yargılaması boyutu göz önünde bulundurulurak değerlendirilmelidir.

Hak ihlâlini gerçekleştiren taraf kamu kurum veya kuruluşu ise öncelikle ilgili kuruma hak ihlâli sonucunu doğuran işlemin düzeltilmesi için yazılı başvuru yapılabilir. Bunun yanı sıra dilekçe hakkı ile bilgi edinme hakkının kullanımı kapsamında ilgili kurum veya kuruluşa başvuruda bulunulması, Cumhurbaşkanlığı İletişim Merkezi (CİMER) aracılığıyla bilgi edinilmesi, işlemin düzeltilmesinin istenmesi, şikâyette bulunulması da mümkündür.

Bunlardan sonuç alınamaması halinde işlemin niteliğine göre ücretsiz olarak Türkiye İnsan Hakları ve Eşitlik Kurumu'na veya dostane çözüm yöntemi olan Kamu Denetçiliği Kurumu'na veya ilgili kurum veya kuruluşa karşı dava yoluna gidilmesi ya da başvuruda bulunulması mümkündür.

Hak ihlâlini gerçekleştiren tarafın gerçek kişi veya kamu/ özel hukuk tüzel kişisi olması ve meydana gelen hak ihlâlinin suç oluşturması halinde, engelli birey kolluk kuvvetlerine başvurmak suretiyle veya doğrudan savcılık aracılığıyla suç duyurusunda bulunarak şikâyetçi olabilir. Suç duyurusunda bulunulmasının ardından kolluk kuvvetleri, savcılık ve mahkemeler aracılığıyla hak ihlâli oluşturduğu düşünülen hususlar yargılama sürecine konu olur. Bu süreçte engelli bireyin engel türü göz önünde bulundurularak kendisine işaret dili tercümanı, müdafî görevlendirilmesi gibi destekler sağlanır.

Hak ihlâlini gerçekleştiren tarafın gerçek kişi veya özel hukuk tüzel kişisi olması, fakat hak ihlâlinin suç oluşturmaması durumunda ise hukuk davası açılabilir. Bu durumda gerekli koşulların oluşması halinde engelli birey adli yardımdan faydalandırılabilir. Yine yargılama sürecinde ceza yargılamasındaki benzer önlemler alınarak engelli bireyin süreçlere tam katılımı sağlanır.

Engelli birey, uğranılan hak ihlâline ilişkin olarak Anayasa Mahkemesi'ne bireysel başvuru da dahil olmak üzere yukarıda yer alan iç hukuk yollarını tüketmiş ve herhangi bir sonuç alamamışsa; Avrupa İnsan Hakları Sözleşmesi'nde güvence altına alınan haklar kapsamında Avrupa İnsan Hakları Mahkemesi'ne veya Engellilerin Haklarına İlişkin Sözleşme ile güvence altına alınan haklar kapsamında Birleşmiş Milletler Engelli Hakları Komitesi'ne bireysel başvuruda bulunabilir.

Ülkemizde Türk Ceza Kanunu ve diğer kanunlarda engellilere yönelik ayrımcılığa ilişkin hangi düzenlemeler bulunmaktadır?

Ülkemizde engelliliğe dayalı ayrımcılık yasaklanmıştır. 5237 sayılı Türk Ceza Kanunu ve 5378 sayılı Engelliler Hakkında Kanun'da ayrımcılık yapılmaması ve ayrımcılık durumunda uygulanacak cezalara ilişkin düzenlemeler bulunmaktadır. 5378 sayılı Engelliler Hakkında Kanun'un 4/a maddesinde engellilere yönelik doğrudan ve dolaylı ayrımcılık dahil olmak üzere engelliliğe dayalı her türlü ayrımcılığın yasak olduğu, eşitliği sağlamak ve ayrımcılığı ortadan kaldırmak üzere engellilere yönelik makul düzenlemelerin yapılması için gerekli tedbirlerin alınması gerektiği, engellilerin hak ve özgürlüklerden tam ve eşit olarak yararlanabilmesi için alınacak özel tedbirlerin ayrımcılık sayılmayacağı düzenlenmiştir. 5237 sayılı Türk Ceza Kanunu'nun «Nefret ve Ayrımcılık» başlıklı 122 nci maddesinde ise engellilik nedeninden kaynaklanan nefretle; bir kişiye kamuya arz edilmiş bir taşınır ya da taşınmaz malın satılmasını, devrini veya kiraya verilmesini, bir kişinin kamuya arz edilmiş belli bir hizmetten yararlanmasını, bir kişinin işe alınmasını, bir kişinin olağan bir ekonomik etkinlikte bulunmasını engelleyen kimsenin, 1 yıldan 3 yıla kadar hapis cezası ile cezalandırılacağı düzenlenmiştir.

Ayrımcılığa uğradığını düşünen engelli birey hangi yollara başvuruda bulunabilir?

Ayrımcılığa uğradığını düşünen engelli birey, kolluk kuvvetleri ve cumhuriyet savcılıkları aracılığıyla TCK'nın 122. Maddesi kapsamında ayrımcılık fiilini gerçekleştiren/gerçekleştirenlere karşı suç duyurusunda bulunabilir. Bunun yanı sıra eğitim ve öğretim, yargı, kolluk, sağlık, ulaşım, iletişim, sosyal güvenlik, sosyal hizmetler, sosyal yardım, spor, konaklama, kültür, turizm ve benzeri hizmetleri sunan kamu kurum ve kuruluşları, kamu kurumu niteliğindeki meslek kuruluşları, gerçek kişiler ve özel hukuk tüzel kişilerinin, yürüttükleri faaliyetler bakımından bu hizmetlerden yararlanmakta olan veya yararlanmak üzere başvurmuş olan her gerçek veya tüzel kişi, ayrımcılık sebebiyle zarar gördüğü iddiası ile Türkiye İnsan Hakları ve Eşitlik kurumuna (TİHEK) ücretsiz olarak başvurabilir. Kamu kurum ve kuruluşları tarafından yapılan ayrımcılık iddiası ile dostane çözüm yöntemi olarak Kamu Denetçiliği Kurumu'na (KDK) ücretsiz başvuruda bulunulabilir.



Engellilerin adalete erişimi için sunulan hizmetler nelerdir?

Adalete erişim açısından

- İşitme engelli olan sanığa veya mağdura işaret dili tercümanı görevlendirilmesi,
- İddia ve savunmaya ilişkin esaslı noktaların engelli bireylere engel durumuna uygun iletişim biçimleriyle anlayabilecekleri şekilde anlatılması,
- Müdafii bulunmayan ve kendini savunamayacak derecede malul olan engelli bireye, işitme ve konuşma engeli bulunan bireye müdafii görevlendirilmesi, yine benzer durumda olan mağdurlar için vekil görevlendirilmesi,
- Ekonomik yoksunluk durumunda bulunan ve hakkının ihlal edildiğine yönelik kuvvetli emareler bulunan engellilere adli yardım imkanı sunulması hizmetleri verilmektedir.

Ülkemizde engellilerin özel hayatlarına ve mahremiyetlerine saygı gösterilmesi ile kişisel verilerinin korunmasına yönelik alınan önlemler nelerdir?

Ülkemizde, engelli/engelli olmayan ayrımı yapılmaksızın herkesin özel hayatının gizliliğini muhafaza etme, mahremiyetini koruma ve kişisel verilerinin toplanması, işlenmesi ve paylaşılmasına ilişkin izin verme, verilerini sildirme veya anonim hale getirilmesini talep etme hakları bulunmaktadır.

Bu hususta birçok kurumun mevzuatında düzenlemeler yapılmıştır. Kişisel Verilerin Korunması Kanunu ve ilgili yönetmelikleri, Hasta Hakları Yönetmeliği, Özürlüler Veri Tabanı Oluşturulması ve Özürlülere Kimlik Kartı Verilmesine İlişkin Yönetmelik gibi çeşitli mevzuatlarda bu hususta düzenlemeler mevcuttur.

Genel olarak ise Kişisel Verilerin Korunması Hakkında Kanun ve ilgili yönetmeliklerle engelliler dahil kişilerin ırkı, etnik kökeni, siyasi düşüncesi, felsefi inancı, dini, mezhebi veya diğer inançları, kılık ve kıyafeti, dernek, vakıf ya da sendika üyeliği, sağlığı, cinsel hayatı, ceza mahkûmiyeti ve güvenlik tedbirleriyle ilgili verileri ile biyometrik ve genetik verileri mahremiyet kapsamında özel nitelikli kişisel veri olarak kabul edilmiştir ve kişilerin rızaları dışında anonim hale getirilmedikçe paylaşılamayacağı öngörülmüştür.

Ülkemizde engellilerin siyasal yaşama katılımlarının sağlanmasına ilişkin alınan önlemler nelerdir?

Ülkemizde engelliler de diğer vatandaşlarla eşit bir şekilde seçme, seçilme ve siyasal yaşama katılma haklarına sahiptir. Bunun sağlanabilmesi için de çeşitli önlemler alınmıştır.

Görme engelli seçmenler, refakatçi yardımıyla oy kullanabilmekte, isteyen görme engellilere oy şablonu aracılığıyla oy kullanabilmeleri için izin verilmekte, talepleri halinde merdiven çıkamayacak durumdaki engellilerin oy kullanacakları yerler durumlarına uygun seçilmekte, engelliler sıra bekletilmeksizin oy kullanmakta, oy kullanmaya gidemeyecek bir engeli veya hastalığı olan seçmenlere başvuruda bulunmaları halinde seyyar sandık gönderilmektedir.

ALO 183 SOSYAL DESTEK

Alo 183 Sosyal Destek Hattı nedir?

Aile, Çalışma ve Sosyal Hizmetler Bakanlığı Çağrı Merkezlerinden Alo 183 Sosyal Destek Hattı aracılığı ile aile, kadın, çocuk, engelli, yaşlı, şehit yakınları ile gaziler ve gazi yakınlarına yönelik hizmetlere ilişkin çağrılar değerlendirilerek rehberlik ve danışmanlık hizmeti sunulmaktadır. 7 gün 24 saat çalışma esasına göre hizmet vermektedir.

Alo 183 Hattına işaret dili bilen personel görevlendirilerek, işitme ve konuşma engelli vatandaşlarımızla, 3G uyumlu telefonlar ile hafta içi 08:00 – 24:00 saatleri arasında, Cumartesi – Pazar günleri ise 08:00-17:00 saatleri arasında 0 549 381 0 183 nolu hat üzerinden görüntülü görüşme yapılabilmektedir.

Bakanlığımız hizmetlerinin daha etkin verilebilmesi için tüm mobil ve sabit telefon operatörleri ile yazışma yapılarak, vatandaşlarımızın Alo 183 Hattı'na ücretsiz mesaj (sms) gönderebilmesine olarak sağlanmıştır. Özellikle işitme ve konuşma engelli vatandaşlarımız, tüm cep telefonu operatörlerinden ad soyad, T.C kimlik numarası ve taleplerini içeren mesaj yazarak 183 numarasına gönderebilmekte, talepler ilgili personel tarafından değerlendirilerek telefon veya sms ile vatandaşlara geri dönüş yapılarak bilgi verilmektedir.

Yurt dışında yaşayan vatandaşlarımız +90 312 253 92 00 telefon numarasından Çağrı Merkezine ulaşabilmekte, Bakanlığımız görev alanı kapsamında yer alan hizmetler ile ilgili gerekli rehberlik ve yönlendirme yapılmaktadır.



Sosyal Destek Hattı



ENGELLİ VE YAŞLI HİZMETLERİ
GENEL MÜDÜRLÜĞÜ

www.ailevecalisma.gov.tr